



รายงานผลการปฏิบัติราชการ
ตามแผนปฏิบัติราชการ
ประจำปีงบประมาณ พ.ศ. 2568
(รอบ 6 เดือน)
มหาวิทยาลัยราชภัฏกำแพงเพชร

กองนโยบายและแผน สำนักงานอธิการบดี
มหาวิทยาลัยราชภัฏกำแพงเพชร

ผ่านการพิจารณาเห็นชอบจากการประชุมคณะกรรมการบริหารมหาวิทยาลัย
ครั้งที่ 5/2568 วันอังคารที่ 13 พฤษภาคม 2568

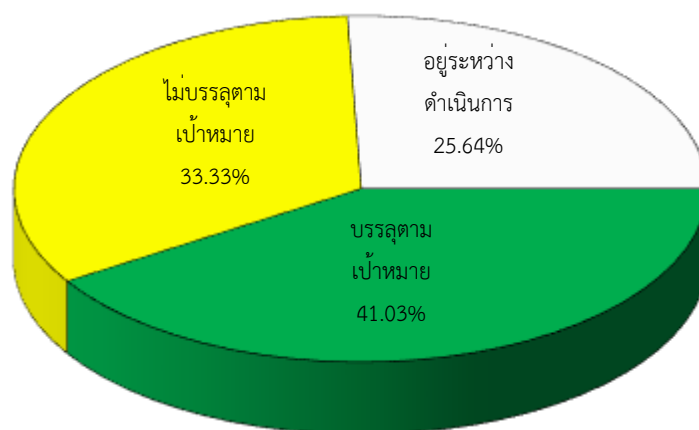
รายงานผลการปฏิบัติราชการตามแผนปฏิบัติราชการ ประจำปีงบประมาณ พ.ศ. 2568

(รอบ 6 เดือน : 1 ตุลาคม 2567 – 31 มีนาคม 2568)

มหาวิทยาลัยราชภัฏกำแพงเพชร ได้จัดทำแผนปฏิบัติราชการ ประจำปีงบประมาณ พ.ศ. 2568 พร้อมคู่มือการประเมินผลการปฏิบัติราชการตามแผนปฏิบัติราชการ ประจำปีงบประมาณ พ.ศ. 2568 เพื่อใช้เป็นกรอบและแนวทางในการปฏิบัติราชการประจำปีของมหาวิทยาลัย โดยมีตัวชี้วัดเพื่อใช้ในการประเมินผลสำเร็จในการดำเนินงาน จำนวน 39 ตัวชี้วัด จำแนกออกเป็น 4 ประเด็นยุทธศาสตร์ ซึ่งมีผลการดำเนินงานในรอบ 6 เดือน : ตั้งแต่ 1 ตุลาคม 2567 – 31 มีนาคม 2568 ดังนี้

ที่	ประเด็นยุทธศาสตร์	จำนวน (ตัวชี้วัด)	บรรลุ เป้าหมาย	ไม่บรรลุ เป้าหมาย	รอดผล ดำเนินงาน
1	การพัฒนาท้องถิ่นด้วยพันธกิจสัมพันธ์มหาวิทยาลัยกับสังคมท้องถิ่นด้วยศาสตร์พระราชา	12	6 (50.00)	5 (41.67)	1 (8.33)
2	การยกระดับมาตรฐานการผลิตและพัฒนาครูและบุคลากรทางการศึกษา	6	-	2 (33.33)	4 (66.67)
3	การยกระดับคุณภาพและมาตรฐานการผลิตบัณฑิตให้มีคุณภาพสร้างสรรค์สังคม	15	7 (46.67)	5 (33.33)	3 (20.00)
4	การพัฒนาสู่มหาวิทยาลัยสมรรถนะสูง	6	3 (50.00)	1 (16.67)	2 (33.33)
รวมทั้งสิ้น		39 (100.00)	16 (41.03)	13 (33.33)	10 (25.64)

มหาวิทยาลัยราชภัฏกำแพงเพชร โดยกองนโยบายและแผน ได้ดำเนินการเก็บรวบรวมและวิเคราะห์ข้อมูลผลการปฏิบัติงานของตัวชี้วัดตามแผนปฏิบัติราชการ ประจำปีงบประมาณ พ.ศ. 2568 รอบ 3 เดือน มีผลการดำเนินงานดังนี้ มีตัวชี้วัดที่บรรลุตามเป้าหมายที่กำหนด 16 ตัวชี้วัด (ร้อยละ 41.03) ไม่บรรลุเป้าหมาย 13 ตัวชี้วัด (ร้อยละ 33.33) และอยู่ระหว่างรอดผลการดำเนินงาน 10 ตัวชี้วัด (ร้อยละ 25.64) โดยมีผลการประเมินในภาพรวม คือ 2.1881 คะแนน (คะแนนเต็ม 5) หรือคิดเป็นร้อยละ 43.76 (ระดับควรเร่งดำเนินการ)



แผนภูมิที่ 1 แสดงผลสำเร็จของตัวชี้วัดตามแผนปฏิบัติราชการ ประจำปีงบประมาณ พ.ศ. 2568 (รอบ 6 เดือน)

1. ผลการประเมินการปฏิบัติราชการตามแผนปฏิบัติราชการ ปีงบประมาณ พ.ศ. 2568 (รอบ 6 เดือน)

มหาวิทยาลัยราชภัฏกำแพงเพชร แบ่งผลการประเมินการปฏิบัติราชการตามแผนปฏิบัติราชการ จำนวน 39 ตัวชี้วัด ออกเป็น 5 ระดับ ดังนี้

1. ● (ระดับดีมาก ช่วงคะแนน 4.5000 - 5.0000) จำนวน 8 ตัวชี้วัด
2. ● (ระดับดี ช่วงคะแนน 3.5000 - 4.4999) ไม่มี
3. ● (ระดับพอใช้ ช่วงคะแนน 2.5000 - 3.4999) จำนวน 2 ตัวชี้วัด
4. ● (ระดับควรปรับปรุง ช่วงคะแนน 1.5000 - 2.4999) จำนวน 1 ตัวชี้วัด
5. ● (ระดับควรปรับปรุงเร่งด่วน ช่วงคะแนน 0.0000 - 1.4999) จำนวน 13 ตัวชี้วัด
6. ○ (อยู่ระหว่างรอผลการดำเนินงาน คะแนน 1.0000) จำนวน 15 ตัวชี้วัด

ที่	ประเด็นยุทธศาสตร์	จำนวน (ตัวชี้วัด)						
		รวม	4.50-5.00	3.50-4.49	2.50-3.49	1.50-2.49	0-1.49	1.00
1	การพัฒนาท้องถิ่นด้วยพันธกิจสัมพันธ์มหาวิทยาลัยกับสังคมท้องถิ่นด้วยศาสตร์พระราชา	12	5	-	1	2	3	1
2	การยกระดับมาตรฐานการผลิตและพัฒนาครูและบุคลากรทางการศึกษา	6	-	-	-	-	2	4
3	การยกระดับคุณภาพและมาตรฐานการผลิตบัณฑิตให้มีคุณภาพสร้างสรรค์สังคม	15	5	2	-	-	5	3
4	การพัฒนาสู่มหาวิทยาลัยสมรรถนะสูง	6	2	-	1	-	1	2
รวมทั้งสิ้น (คิดเป็นร้อยละ)		39 (100.00)	12 (30.77)	2 (5.13)	2 (5.13)	2 (5.13)	11 (28.20)	10 (25.64)

หมายเหตุ : ตัวชี้วัดที่บรรลุตามเป้าหมายจะมีผลการดำเนินงานอยู่ในระดับพอใช้ – ระดับดีมาก และตัวชี้วัดที่ไม่บรรลุตามเป้าหมายจะมีผลการดำเนินงานอยู่ในระดับควรปรับปรุงเร่งด่วน – ระดับควรปรับปรุง รวมถึงตัวชี้วัดที่อยู่ระหว่างรอผลการดำเนินงาน

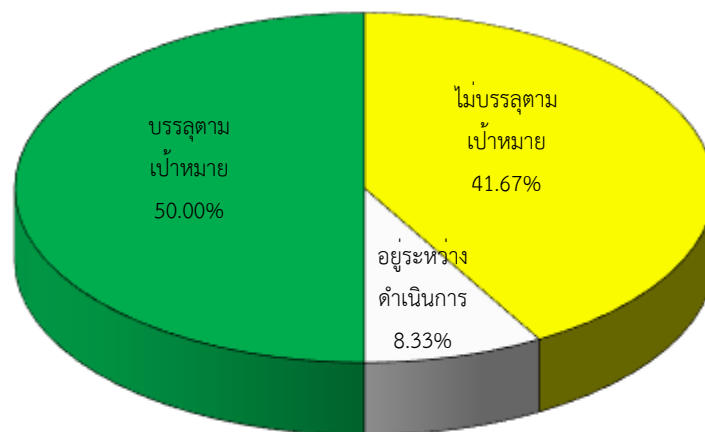
จากการติดตามประเมินผลตัวชี้วัดตามแผนปฏิบัติราชการ จำนวนทั้งสิ้น 39 ตัวชี้วัด มีผลการดำเนินงาน จำแนกเป็น 4 ประเด็นยุทธศาสตร์ ดังนี้

➤ ประเด็นยุทธศาสตร์ที่ 1 การพัฒนาท้องถิ่นด้วยพันธกิจสัมพันธ์มหาวิทยาลัยกับสังคมท้องถิ่นด้วยศาสตร์พระราชา จำนวน 12 ตัวชี้วัด คะแนนเต็ม 1.6000 มีผลคะแนนถ่วงน้ำหนัก 0.9500 คิดเป็นร้อยละ 59.38 (ระดับควรเร่งดำเนินการ)

○ บรรลุเป้าหมาย 6 ตัวชี้วัด คิดเป็นร้อยละ 50.00 ได้แก่

1. ตัวชี้วัดที่ 2 จำนวนชุมชนที่ใช้ประโยชน์จากผลงานวิจัยพัฒนาเทคโนโลยีและนวัตกรรมที่เกิดจากการบูรณาการพันธกิจ

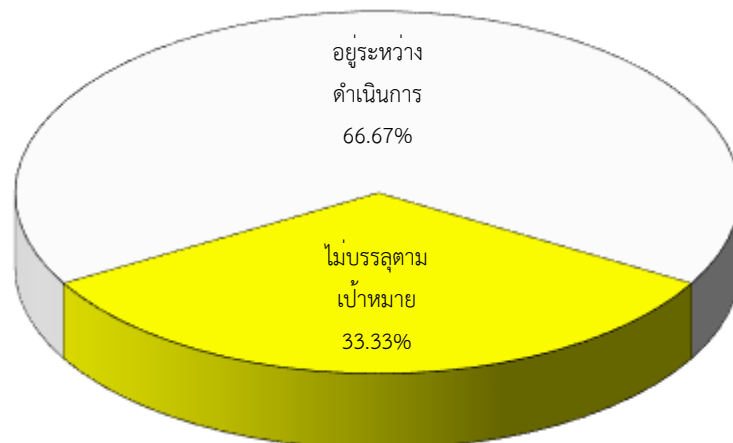
2. ตัวชี้วัดที่ 6 ร้อยละของงบประมาณทุนอุดหนุนการวิจัยพัฒนาชุมชนท้องถิ่นต่องบประมาณทุนอุดหนุนการวิจัยทั้งหมด
 3. ตัวชี้วัดที่ 7 จำนวนงานวิจัยหรือนวัตกรรมที่นำไปใช้ในการพัฒนาชุมชนท้องถิ่น
 4. ตัวชี้วัดที่ 8 จำนวนงานวิจัยที่สามารถนำไปขยายผล ต่อยอดหรือใช้ประโยชน์เชิงพาณิชย์
 5. ตัวชี้วัดที่ 11 จำนวนการอ้างอิงบทความยังผลงานวิจัยของอาจารย์
 6. ตัวชี้วัดที่ 12 จำนวนนวัตกรรมหรือองค์ความรู้ด้านศิลปวัฒนธรรม ที่สร้างมูลค่าและพัฒนาท้องถิ่น
- ไม่บรรลุเป้าหมาย 5 ตัวชี้วัด คิดเป็นร้อยละ 41.67 ผู้รับผิดชอบควรเร่งดำเนินการ ได้แก่
1. ตัวชี้วัดที่ 1 จำนวนนวัตกรรม/องค์ความรู้ ที่เกิดจากการบูรณาการบริการวิชาการ วิจัย ศิลปวัฒนธรรม และจากการมีส่วนร่วมของชุมชน
 2. ตัวชี้วัดที่ 4 จำนวนครัวเรือนที่ได้รับการยกระดับให้พ้นเส้นความยากจน
 3. ตัวชี้วัดที่ 5 จำนวนผู้ประกอบการรายใหม่หรือการจ้างงานใหม่
 4. ตัวชี้วัดที่ 9 จำนวนบทความที่ได้รับการตีพิมพ์ในวารสารระดับชาติและนานาชาติ ซึ่งอยู่ในฐานข้อมูลตามเกณฑ์ประกันคุณภาพ
 5. ตัวชี้วัดที่ 10 จำนวนผลงานวิจัยที่ยื่นจดสิทธิบัตร อนุสิทธิบัตร หรือได้รับสิทธิบัตร อนุสิทธิบัตร
- อยู่ระหว่างรอผลการดำเนินงาน 1 ตัวชี้วัด คิดเป็นร้อยละ 8.33 ผู้รับผิดชอบควรเร่งดำเนินการ ได้แก่
1. ตัวชี้วัดที่ 3 ร้อยละของรายได้ในชุมชนเป้าหมายเพิ่มขึ้น



แผนภูมิที่ 2 แสดงผลสำเร็จของตัวชี้วัดตามแผนปฏิบัติการ ประจำปีงบประมาณ พ.ศ. 2568 (รอบ 6 เดือน) ประเด็นยุทธศาสตร์ที่ 1 การพัฒนาท้องถิ่นด้วยพันธกิจสัมพันธ์มหาวิทยาลัยกับสังคมท้องถิ่นด้วยศาสตร์พระราชา

➤ ประเด็นยุทธศาสตร์ที่ 2 การยกระดับมาตรฐานการผลิตและพัฒนาครูและบุคลากรทางการศึกษา จำนวน 6 ตัวชี้วัด คะแนนเต็ม 1.0000 มีผลคะแนนถ่วงน้ำหนัก 0.2059 คิดเป็นร้อยละ 20.59 (ระดับควรเร่งดำเนินการ)

- ไม่บรรลุเป้าหมาย 2 ตัวชี้วัด คิดเป็นร้อยละ 33.33 ผู้รับผิดชอบควรเร่งดำเนินการ ได้แก่
 1. ตัวชี้วัดที่ 13 ร้อยละของอาจารย์ที่มีวุฒิศึก และไม่มีวุฒิศึกที่ได้รับการพัฒนาด้านสมรรถนะทางวิชาชีพครู และความเชี่ยวชาญเฉพาะทาง
 2. ตัวชี้วัดที่ 18 จำนวนสถานศึกษาที่ได้รับการยกระดับคุณภาพวิชาชีพและสามารถปฏิบัติงานได้อย่างมีประสิทธิภาพ
- อยู่ระหว่างรอผลการดำเนินงาน 4 ตัวชี้วัด คิดเป็นร้อยละ 66.67 ผู้รับผิดชอบควรเร่งดำเนินการ ได้แก่
 1. ตัวชี้วัดที่ 14 ร้อยละของนักศึกษาครูชั้นปีสุดท้ายที่ผ่านการประเมินระดับความสามารถการใช้ภาษาอังกฤษตามมาตรฐาน CEFR หรือเกณฑ์มาตรฐานอื่นที่เทียบเท่า
 2. ตัวชี้วัดที่ 15 ร้อยละของนักศึกษาครูชั้นปีสุดท้ายที่สอบผ่านและได้รับใบอนุญาตประกอบวิชาชีพครู
 3. ตัวชี้วัดที่ 16 ร้อยละของนักศึกษาครูชั้นปีสุดท้ายที่มีผลงานวิจัยทางการศึกษาที่ได้รับการเผยแพร่สู่สาธารณะหรือมีการนำไปใช้ประโยชน์
 4. ตัวชี้วัดที่ 17 ร้อยละของครูและบุคลากรทางการศึกษาในโรงเรียนเครือข่าย (โรงเรียนฝึกประสบการณ์วิชาชีพ/ครูพี่เลี้ยง) ที่ได้รับการพัฒนาตามมาตรฐานวิชาชีพและสามารถปฏิบัติงานได้อย่างมีประสิทธิภาพ



แผนภูมิที่ 3 แสดงผลสำเร็จของตัวชี้วัดตามแผนปฏิบัติการ ประจำปีงบประมาณ พ.ศ. 2568 (รอบ 6 เดือน) ประเด็นยุทธศาสตร์ที่ 2 การยกระดับมาตรฐานการผลิตและพัฒนาครูและบุคลากรทางการศึกษา

➤ ประเด็นยุทธศาสตร์ที่ 3 การยกระดับคุณภาพและมาตรฐานการผลิตบัณฑิตให้มีคุณภาพ
สร้างสรรค์สังคม จำนวน 15 ตัวชี้วัด คะแนนเต็ม 1.4000 มีผลคะแนนถ่วงน้ำหนัก 0.4922 คิดเป็นร้อยละ
35.16 (ระดับควรเร่งดำเนินการ)

○ บรรลุเป้าหมาย 7 ตัวชี้วัด คิดเป็นร้อยละ 46.67 ได้แก่

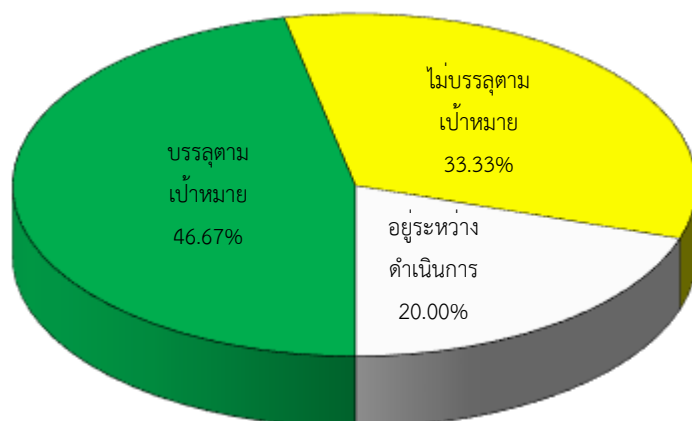
1. ตัวชี้วัดที่ 20 ร้อยละของนักศึกษาระดับปริญญาตรีปีสุดท้ายที่สอบผ่านสมรรถนะด้านดิจิทัล
ตามที่มหาวิทยาลัยกำหนดหรือมาตรฐานอื่น ๆ ที่เทียบเท่า
2. ตัวชี้วัดที่ 23 ร้อยละของหลักสูตรที่ส่งเสริมการเรียนรู้ตลอดชีวิต
3. ตัวชี้วัดที่ 24 จำนวนผู้เรียนกลุ่มใหม่ (Non-Age Group) ที่เข้าสู่ระบบการจัดการศึกษาตาม
หลักสูตรปกติหรือหลักสูตรระยะสั้นของมหาวิทยาลัย
4. ตัวชี้วัดที่ 25 จำนวนหลักสูตรที่มีการจัดการเรียนรู้โดยมีชุมชนเป็นฐานตอบสนองต่อการ
พัฒนาประเทศ พัฒนาท้องถิ่น
5. ตัวชี้วัดที่ 26 ร้อยละของหลักสูตรที่จัดการศึกษาแบบ CWIE/WIL
6. ตัวชี้วัดที่ 29 จำนวนหลักสูตรที่มีอาจารย์ฝึกทักษะวิชาชีพร่วมกับสถานประกอบการหรือ
Talent Mobility หรือการวิจัยและพัฒนานวัตกรรมร่วมกับสถานประกอบการ
7. ตัวชี้วัดที่ 30 ร้อยละของอาจารย์ที่ได้รับการพัฒนาสมรรถนะในการจัดการเรียนการสอน
วิจัย นวัตกรรมที่ส่งเสริมและพัฒนายุทธศาสตร์การพลิกโฉมมหาวิทยาลัย

○ ไม่บรรลุเป้าหมาย 5 ตัวชี้วัด คิดเป็นร้อยละ 33.33 ผู้รับผิดชอบควรเร่งดำเนินการ ได้แก่

1. ตัวชี้วัดที่ 19 ร้อยละของนักศึกษาระดับปริญญาตรีปีสุดท้ายที่สอบผ่านในระดับ B1 ตาม
มาตรฐาน CEFR หรือมาตรฐานอื่น ๆ ที่เทียบเท่า
2. ตัวชี้วัดที่ 22 ร้อยละของหลักสูตรที่มีงานวิจัยของนักศึกษาซึ่งนำไปใช้การพัฒนาองค์
ความรู้/ชุมชนท้องถิ่น หรือมีผลงานตีพิมพ์เผยแพร่จากงานวิจัยของนักศึกษา
3. ตัวชี้วัดที่ 28 ร้อยละของหลักสูตรที่มีรายวิชาที่มีกระบวนการจัดการเรียนรู้จากการฝึก
ปฏิบัติจริงในสถานประกอบการ/ชุมชน
4. ตัวชี้วัดที่ 31 ร้อยละของนักศึกษาที่ผ่านการพัฒนาทักษะ Soft Skills ด้วยกระบวนการ
วิศวกรสังคมและมีทักษะกระบวนการวิศวกร
5. ตัวชี้วัดที่ 32 จำนวนนวัตกรรมที่เกิดจากกระบวนการวิศวกรสังคม มีการรับรองการนำ
ผลงานไปใช้ประโยชน์

○ อยู่ระหว่างรอผลการดำเนินงาน 3 ตัวชี้วัด คิดเป็นร้อยละ 20.00 ผู้รับผิดชอบควรเร่งดำเนินการ ได้แก่

1. ตัวชี้วัดที่ 21 อัตราการได้งานทำ/ทำงานตรงสาขา/ประกอบอาชีพอิสระทั้งตามภูมิลำเนา
และนอกภูมิลำเนาของบัณฑิตมหาวิทยาลัยราชภัฏ ภายในระยะเวลา 1 ปี
2. ตัวชี้วัดที่ 27 ร้อยละของนักศึกษาปีสุดท้ายที่มีทักษะการเป็นผู้ประกอบการ
3. ตัวชี้วัดที่ 33 ร้อยละของนักศึกษาที่มีหนี้ครัวเรือนและต้องการมีรายได้ระหว่างเรียนได้รับ
การดูแลและจัดหาช่องทางการมีรายได้



แผนภูมิที่ 4 แสดงผลสำเร็จของตัวชี้วัดตามแผนปฏิบัติการ ประจำปีงบประมาณ พ.ศ. 2568 (รอบ 6 เดือน) ประเด็นยุทธศาสตร์ที่ 3 การยกระดับคุณภาพและมาตรฐานการผลิตบัณฑิตให้มีคุณภาพสร้างสรรค์สังคม

➤ ประเด็นยุทธศาสตร์ที่ 4 การพัฒนาสู่มหาวิทยาลัยสมรรถนะสูง จำนวน 6 ตัวชี้วัด คะแนนเต็ม 1.0000 มีผลคะแนนถ่วงน้ำหนัก 0.5400 คิดเป็นร้อยละ 54.00 (ระดับควรเร่งดำเนินการ)

○ บรรลุเป้าหมาย 3 ตัวชี้วัด คิดเป็นร้อยละ 50.00 ได้แก่

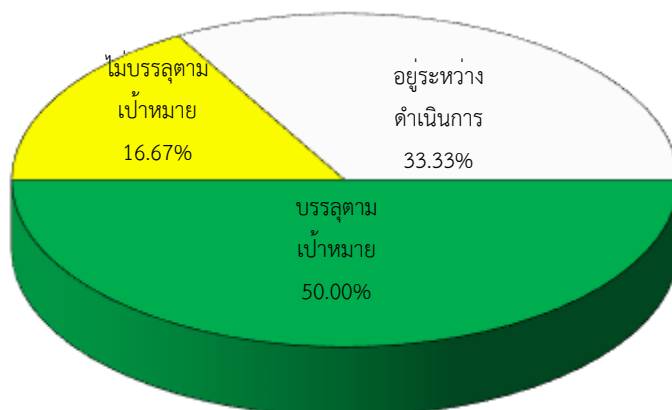
1. ตัวชี้วัดที่ 34 จำนวนผลการจัดอันดับการดำเนินงานตามมาตรฐานสากล
2. ตัวชี้วัดที่ 37 ร้อยละของบุคลากรที่ผ่านการประเมินสมรรถนะบุคลากรให้มีสมรรถนะด้านดิจิทัล ด้านภาษาต่างประเทศ และสมรรถนะทางวิชาชีพและสมรรถนะหลัก
3. ตัวชี้วัดที่ 39 ระดับความสำเร็จการดำเนินงานของมหาวิทยาลัยสู่ความเป็นนานาชาติ

○ ไม่บรรลุเป้าหมาย 1 ตัวชี้วัด คิดเป็นร้อยละ 16.67 ผู้รับผิดชอบควรเร่งดำเนินการ ได้แก่

1. ตัวชี้วัดที่ 38 ร้อยละของรายได้ที่เพิ่มขึ้นจากการบริการวิชาการหรือการให้บริการอื่น ๆ

○ อยู่ระหว่างรอผลการดำเนินงาน 2 ตัวชี้วัด คิดเป็นร้อยละ 33.33 ผู้รับผิดชอบควรเร่งดำเนินการ ได้แก่

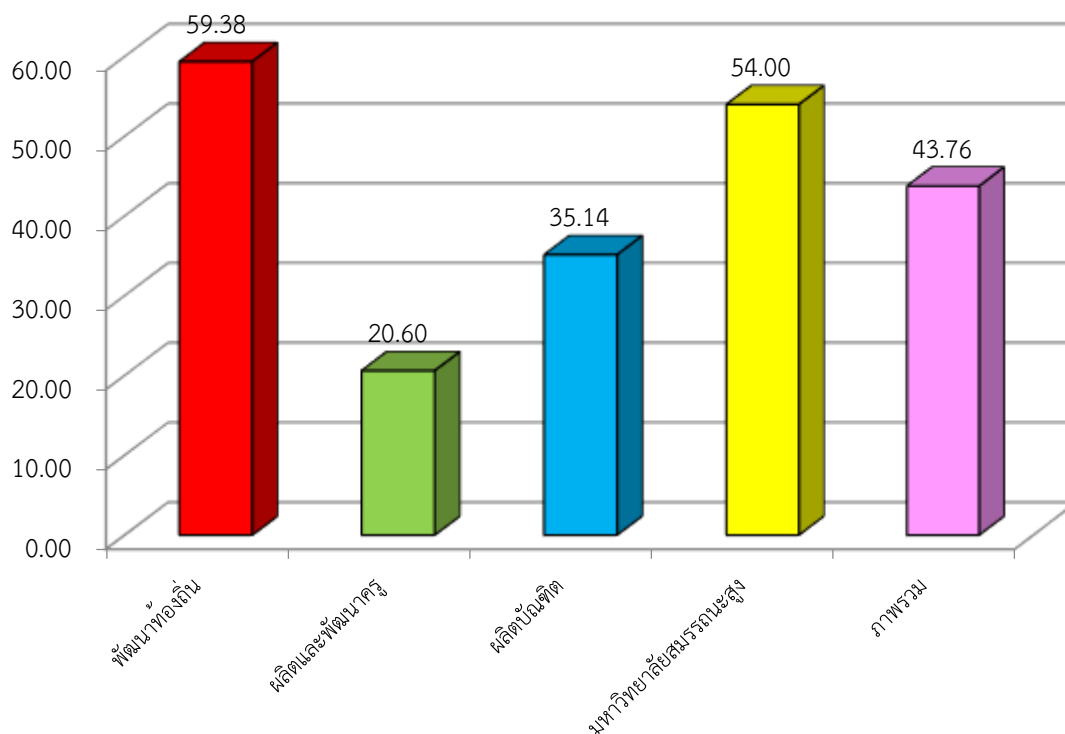
1. ตัวชี้วัดที่ 35 ผลการจัดอันดับ Time Higher Education Impact Ranking
2. ตัวชี้วัดที่ 36 ระดับความพึงพอใจของผู้รับบริการที่มีต่อระบบเทคโนโลยีและสารสนเทศที่สนับสนุนการบริหารจัดการ



แผนภูมิที่ 5 แสดงผลสำเร็จของตัวชี้วัดตามแผนปฏิบัติการ ประจำปีงบประมาณ พ.ศ. 2568 (รอบ 6 เดือน) ประเด็นยุทธศาสตร์ที่ 4 การพัฒนาสู่มหาวิทยาลัยสมรรถนะสูง

ตารางสรุปผลคะแนนเฉลี่ยจำแนกตามประเด็นยุทธศาสตร์
ตามแผนปฏิบัติการประจำปีงบประมาณ พ.ศ. 2568 (รอบ 6 เดือน)

ที่	ประเด็นยุทธศาสตร์	น้ำหนัก		คิดเป็นร้อยละ	ผลการประเมิน
		คะแนนเต็ม	คะแนนที่ได้		
1	การพัฒนาท้องถิ่นด้วยพันธกิจสัมพันธ์มหาวิทยาลัยกับสังคมท้องถิ่นด้วยศาสตร์พระราชา	32.00	19.00	59.38	ควรเร่งดำเนินการ
2	การยกระดับมาตรฐานการผลิตและพัฒนาครูและบุคลากรทางการศึกษา	20.00	4.12	20.60	ควรเร่งดำเนินการ
3	การยกระดับคุณภาพและมาตรฐานการผลิตบัณฑิตให้มีคุณภาพสร้างสรรค์สังคม	28.00	9.84	35.14	ควรเร่งดำเนินการ
4	การพัฒนาสู่มหาวิทยาลัยสมรรถนะสูง	20.00	10.80	54.00	ควรเร่งดำเนินการ
ผลงานในภาพรวมของมหาวิทยาลัย		100.00	43.76	43.76	ควรเร่งดำเนินการ



แผนภูมิที่ 8 แสดงคะแนนเฉลี่ยจำแนกตามประเด็นยุทธศาสตร์ตามแผนปฏิบัติการประจำปีงบประมาณ พ.ศ. 2568 (รอบ 6 เดือน)

ตารางที่ 1 : สรุปผลการประเมินผลการปฏิบัติราชการตามแผนปฏิบัติราชการประจำปีงบประมาณ พ.ศ. 2568 มหาวิทยาลัยราชภัฏกำแพงเพชร

รอบ 6 เดือน : ตั้งแต่ 1 ตุลาคม 2567 ถึง 31 มีนาคม 2568

ที่	ตัวชี้วัด	น้ำหนัก (ร้อยละ)	หน่วยวัด	ข้อมูลพื้นฐาน		เป้าหมาย ปี 68	เกณฑ์การให้คะแนน					ผลการประเมิน					ผู้รับผิดชอบ ตัวชี้วัด
				ปี 66	ปี 67		1	2	3	4	5	ผลการดำเนินการ			ค่าคะแนน ที่ได้	คะแนนถ่วง น้ำหนัก	
												เศษ	ส่วน	ผล			
ประเด็นยุทธศาสตร์ที่ 1 การพัฒนาท้องถิ่นด้วยพันธกิจสัมพันธ์มหาวิทยาลัยกับสังคม ท้องถิ่นด้วยศาสตร์พระราชา		32														0.9500	
1	จำนวนนวัตกรรม/องค์ความรู้ที่เกิดจากการบูรณาการบริการวิชาการ วิจัย ศิลปวัฒนธรรม และจากการมีส่วนร่วมของชุมชน	4	ผลงาน	13	19	12	10	11	12	13	14			11	2.0000	0.0800	สำนักบริการฯ
2	จำนวนชุมชนที่ใช้ประโยชน์จากผลงานวิจัยพัฒนาเทคโนโลยีและนวัตกรรมที่เกิดจาก การบูรณาการพันธกิจ	3	ชุมชน	12	28	10	8	9	10	11	12			23	5.0000	0.1500	สำนักบริการฯ
3	ร้อยละของรายได้ในชุมชนเป้าหมายเพิ่มขึ้น	3	ร้อยละ	52.7	17.37	7	5	6	7	8	9	N/A	N/A	N/A	1.0000	0.0300	สำนักบริการฯ
4	จำนวนครัวเรือนที่ได้รับการยกระดับให้พ้นเส้นความยากจน	3	ครัวเรือน	425	127	120	100	110	120	130	140			67	1.0000	0.0300	สำนักบริการฯ
5	จำนวนผู้ประกอบการรายใหม่หรือการจ้างงานใหม่	3	ราย	7	12	5	3	4	5	6	7			4	2.0000	0.0600	สำนักบริการฯ
6	ร้อยละของงบประมาณทุนอุดหนุนการวิจัยพัฒนาชุมชนท้องถิ่นต่องบประมาณ ทุนอุดหนุนการวิจัยทั้งหมด	2	ร้อยละ	94.35	96.40	85	80	82.5	85	87.5	90	12.49	13.24	94.30	5.0000	0.1000	สถาบันวิจัยฯ
7	จำนวนงานวิจัยหรือนวัตกรรมที่นำไปใช้ในการพัฒนาชุมชนท้องถิ่น	2	ผลงาน	94	43	13	11	12	13	14	15			15	5.0000	0.1000	สถาบันวิจัยฯ
8	จำนวนงานวิจัยที่สามารถนำไปขยายผล ต่อยอดหรือใช้ประโยชน์เชิงพาณิชย์	2	ผลงาน	-	-	3	1	2	3	4	5			3	3.0000	0.0600	สถาบันวิจัยฯ
9	จำนวนบทความที่ได้รับการตีพิมพ์ในวารสารระดับชาติและนานาชาติ ซึ่งอยู่ใน ฐานข้อมูลตามเกณฑ์ประกันคุณภาพ	2	ผลงาน	97	108	70	60	65	70	75	80			44	1.0000	0.0200	สถาบันวิจัยฯ
10	จำนวนผลงานวิจัยที่ยื่นจดสิทธิบัตร อนุสิทธิบัตร หรือได้รับสิทธิบัตร อนุสิทธิบัตร	2	ผลงาน	13	62	9	7	8	9	10	11			4	1.0000	0.0200	สถาบันวิจัยฯ
11	จำนวนการอ้างอิงบทความวิจัยของอาจารย์	2	ผลงาน	69	78	9	7	8	9	10	11			78	5.0000	0.1000	สถาบันวิจัยฯ
12	จำนวนนวัตกรรมหรือองค์ความรู้ด้านศิลปวัฒนธรรมที่สร้างมูลค่าและพัฒนาท้องถิ่น	4	ผลงาน	7	11	5	3	4	5	6	7			13	5.0000	0.2000	สำนักศิลปะฯ

ที่	ตัวชี้วัด	น้ำหนัก (ร้อยละ)	หน่วยวัด	ข้อมูลพื้นฐาน		เป้าหมาย ปี 68	เกณฑ์การให้คะแนน					ผลการประเมิน					ผู้รับผิดชอบ ตัวชี้วัด
				ปี 66	ปี 67		1	2	3	4	5	ผลการดำเนินการ			ค่าคะแนน ที่ได้	คะแนนถ่วง น้ำหนัก	
												เศษ	ส่วน	ผล			
ประเด็นยุทธศาสตร์ที่ 2 การยกระดับมาตรฐานการผลิตและพัฒนาครูและบุคลากรทางการศึกษา		20													0.2059		
13	ร้อยละของอาจารย์ที่มีวุฒิครู และไม่มีวุฒิครูที่ได้รับการพัฒนาด้านสมรรถนะทางวิชาชีพครู และความเชี่ยวชาญเฉพาะทาง	3	ร้อยละ	75.00	75.00	70	60	65	70	75	80	50	82	60.98	1.1960	0.0359	สำนักส่งเสริมฯ
14	ร้อยละของนักศึกษาครูชั้นปีสุดท้ายที่ผ่านการประเมินระดับความสามารถการใช้ภาษาอังกฤษตามมาตรฐาน CEFR หรือเกณฑ์มาตรฐานอื่นที่เทียบเท่า	4	ร้อยละ	68.87	44.51	14	10	12	14	16	18	N/A	N/A	N/A	1.0000	0.0400	คณะครุศาสตร์
15	ร้อยละของนักศึกษาครูชั้นปีสุดท้ายที่สอบผ่านและได้รับใบอนุญาตประกอบวิชาชีพครู	4	ร้อยละ	-	-	32	22	27	32	37	42	N/A	N/A	N/A	1.0000	0.0400	คณะครุศาสตร์
16	ร้อยละของนักศึกษาครูชั้นปีสุดท้ายที่มีผลงานวิจัยทางการศึกษาที่ได้รับการเผยแพร่สู่สาธารณะหรือมีการนำไปใช้ประโยชน์	4	ร้อยละ	7.61	8.11	25	15	20	25	30	35	N/A	N/A	N/A	1.0000	0.0400	คณะครุศาสตร์
17	ร้อยละของครูและบุคลากรทางการศึกษาในโรงเรียนเครือข่าย (โรงเรียนฝึกประสบการณ์วิชาชีพ/ครูพี่เลี้ยง) ที่ได้รับการพัฒนาตามมาตรฐานวิชาชีพและสามารถปฏิบัติงานได้อย่างมีประสิทธิภาพ	2.5	ร้อยละ	100.00	100.00	90	85	87.5	90	92.5	95	N/A	N/A	N/A	1.0000	0.0250	ศูนย์ศึกษาพัฒนาครู
18	จำนวนสถานศึกษาที่ได้รับการยกระดับคุณภาพวิชาชีพและสามารถปฏิบัติงานได้อย่างมีประสิทธิภาพ	2.5	แห่ง	15	27	25	15	20	25	30	35			11	1.0000	0.0250	ศูนย์ศึกษาพัฒนาครู
ประเด็นยุทธศาสตร์ที่ 3 การยกระดับคุณภาพและมาตรฐานการผลิตบัณฑิตให้มีคุณภาพสร้างสรรคัลสังคม		28													0.4922		
19	ร้อยละของนักศึกษาระดับปริญญาตรีปีสุดท้ายที่สอบผ่านในระดับ B1 ตามมาตรฐาน CEFR หรือตามเกณฑ์มาตรฐานภาษาอังกฤษที่มหาวิทยาลัยกำหนด	2	ร้อยละ	73.46	41.08	60	50	55	60	65	70	150	706	21.25	1.0000	0.0200	ศูนย์ภาษา
20	ร้อยละของนักศึกษาระดับปริญญาตรีปีสุดท้ายที่สอบผ่านสมรรถนะด้านดิจิทัลตามที่มหาวิทยาลัยกำหนดหรือมาตรฐานอื่น ๆ ที่เทียบเท่า	2	ร้อยละ	96.18	97.21	90	85	87.5	90	92.5	95	983	1028	95.62	5.0000	0.1000	สำนักวิทยบริการฯ
21	อัตราการได้งานทำ/ทำงานตรงสาขา/ประกอบอาชีพอิสระทั้งตามภูมิลำเนาและนอกภูมิลำเนาของบัณฑิตมหาวิทยาลัยราชภัฏ ภายในระยะเวลา 1 ปี	2	ร้อยละ	96.38	91.91	92.5	87.5	90	92.5	95	97.5	N/A	N/A	N/A	1.0000	0.0200	สำนักส่งเสริมฯ

ที่	ตัวชี้วัด	น้ำหนัก (ร้อยละ)	หน่วยวัด	ข้อมูลพื้นฐาน		เป้าหมาย ปี 68	เกณฑ์การให้คะแนน					ผลการประเมิน				ผู้รับผิดชอบ ตัวชี้วัด	
				ปี 66	ปี 67		1	2	3	4	5	ผลการดำเนินการ			ค่าคะแนน ที่ได้		คะแนนถ่วง น้ำหนัก
						เศษ						ส่วน	ผล				
22	ร้อยละของหลักสูตรที่มีงานวิจัยของนักศึกษาซึ่งนำไปใช้การพัฒนาองค์ความรู้/ ชุมชนท้องถิ่น หรือมีผลงานตีพิมพ์เผยแพร่จากงานวิจัยของนักศึกษา	2	ร้อยละ	82.22	61.70	75	70	72.5	75	77.5	80	3	46	6.52	1.0000	0.0200	สถาบันวิจัยฯ
23	ร้อยละของหลักสูตรที่ส่งเสริมการเรียนรู้ตลอดชีวิต	1.5	ร้อยละ	100.00	100.00	14	8	11	14	17	20	46	46	100.00	5.0000	0.0750	สำนักส่งเสริมฯ
24	จำนวนผู้เรียนกลุ่มใหม่ (Non-Age Group) ที่เข้าสู่ระบบการจัดการศึกษาตาม หลักสูตรปกติหรือหลักสูตรระยะสั้นของมหาวิทยาลัย	1.5	คน	250.00	130	70	30	50	70	90	110			95	4.2500	0.0638	สำนักส่งเสริมฯ
25	จำนวนหลักสูตรที่มีการจัดการเรียนรู้โดยมีชุมชนเป็นฐานตอบสนองต่อการพัฒนา ประเทศ พัฒนาท้องถิ่น	1.5	หลักสูตร	46	46	39	35	37	39	41	43			46	5.0000	0.0750	สำนักส่งเสริมฯ
26	ร้อยละของหลักสูตรที่จัดการศึกษาแบบ CWIE/WIL	1.5	ร้อยละ	43.48	51.11	19	13	16	19	22	25	14	46	30.43	5.0000	0.0750	สำนักส่งเสริมฯ
27	ร้อยละของนักศึกษาปีสุดท้ายที่มีทักษะการเป็นผู้ประกอบการ	2	ร้อยละ	61.23	80.46	70	60	65	70	75	80	N/A	N/A	N/A	1.0000	0.0200	สำนักส่งเสริมฯ
28	ร้อยละของหลักสูตรที่มีรายวิชาที่มีกระบวนการจัดการเรียนรู้จากการฝึกปฏิบัติจริง ในสถานประกอบการ/ชุมชน	2	ร้อยละ	6.94	12.24	70	60	65	70	75	80	28	46	60.87	1.1740	0.0235	สำนักส่งเสริมฯ
29	จำนวนหลักสูตรที่มีอาจารย์ฝึกทักษะวิชาชีพร่วมกับสถานประกอบการหรือ Talent Mobility หรือการวิจัยและพัฒนานวัตกรรมร่วมกับสถานประกอบการ	2	หลักสูตร	7.00	8	8	6	7	8	9	10			14	5.0000	0.1000	สำนักส่งเสริมฯ
30	ร้อยละของอาจารย์ที่ได้รับการพัฒนาสมรรถนะในการจัดการเรียนการสอน วิจัย นวัตกรรมที่ส่งเสริมและพัฒนายุทธศาสตร์การพลิกโฉมมหาวิทยาลัย	2	ร้อยละ	71.74	57.36	32	26	29	32	35	38	112	329	34.04	3.6800	0.0736	สำนักส่งเสริมฯ
31	ร้อยละของนักศึกษาที่ผ่านการพัฒนาทักษะ Soft Skills ด้วยกระบวนการวิศวกร สังคมและมีทักษะกระบวนการวิศวกร	2	ร้อยละ	56.09	60.91	70	60	65	70	75	80	1076	4520	23.81	1.0000	0.0200	กองพัฒนานักศึกษา
32	จำนวนนวัตกรรมที่เกิดจากกระบวนการวิศวกรสังคม มีการรับรองการนำผลงานไป ใช้ประโยชน์	2	ผลงาน	10.00	11	14	10	12	14	16	18			2	1.0000	0.0200	กองพัฒนานักศึกษา

ที่	ตัวชี้วัด	น้ำหนัก (ร้อยละ)	หน่วยวัด	ข้อมูลพื้นฐาน		เป้าหมาย ปี 68	เกณฑ์การให้คะแนน					ผลการประเมิน					ผู้รับผิดชอบ ตัวชี้วัด
				ปี 66	ปี 67		1	2	3	4	5	ผลการดำเนินการ			ค่าคะแนน ที่ได้	คะแนนถ่วง น้ำหนัก	
						เศษ						ส่วน	ผล				
33	ร้อยละของนักศึกษาที่มีหนี้ครัวเรือนและต้องการมีรายได้ระหว่างเรียนได้รับการดูแลและจัดหาช่องทางการมีรายได้	2	ร้อยละ	5.40	15.62	9	7	8	9	10	11	N/A	N/A	N/A	1.0000	0.0200	กองพัฒนานักศึกษา
ประเด็นยุทธศาสตร์ที่ 4 การพัฒนารัฐบาลวิทยาลัยสมรรถนะสูง		20														0.5400	
34	จำนวนผลการจัดอันดับการดำเนินงานตามมาตรฐานสากล	3	หน่วยงาน	2	3	4	2	3	4	5	6			4	3.0000	0.0900	กองนโยบายฯ
35	ผลการจัดอันดับ Time Higher Education Impact Ranking	3	อันดับ	1001+	1,000- 1,500	601-800	801- 1,000	-	601- 800	-	401- 600			N/A	1.0000	0.0300	งานบริหารทั่วไป และสื่อสารองค์กร
36	ระดับความพึงพอใจของผู้รับบริการที่มีต่อระบบเทคโนโลยีและสารสนเทศที่สนับสนุนการบริหารจัดการ	3	ร้อยละ	4.48	4.27	4.2	4	4.1	4.2	4.3	4.4			N/A	1.0000	0.0300	สำนักวิทยบริการฯ
37	จำนวนบุคลากรที่ผ่านการประเมินสมรรถนะบุคลากรให้มีสมรรถนะด้านดิจิทัล ด้านภาษาต่างประเทศ และสมรรถนะทางวิชาชีพและสมรรถนะหลัก	4	ระดับ	97.46	99.32	85	80	82.5	85	87.5	90	142	153	92.81	5.0000	0.2000	งานบริหาร ทรัพยากรบุคคลฯ
38	ร้อยละของรายได้ที่เพิ่มขึ้นจากการบริการวิชาการหรือการให้บริการอื่น ๆ	4	ร้อยละ	45.94	34.31	7	3	5	7	9	11			-53.85	1.0000	0.0400	สำนักบริการฯ
39	ระดับความสำเร็จการดำเนินงานของมหาวิทยาลัยสู่ความเป็นนานาชาติ	3	ระดับ	-	5	3	1	2	3	4	5			5	5.0000	0.1500	งานวิเทศสัมพันธ์ฯ
รวม		100														2.1881	

ข้อมูล ณ วันที่ 31 มีนาคม 2568

ตารางที่ 2 : สรุปผลการประเมินตนเอง (SAR card) ประจำปีงบประมาณ พ.ศ. 2568 มหาวิทยาลัยราชภัฏกำแพงเพชร (รอบ 6 เดือน)

แสดงผลการดำเนินงานรายไตรมาส

ที่	ตัวชี้วัด	น้ำหนัก (ร้อยละ)	ข้อมูลพื้นฐาน		เป้าหมาย ปี 68	รอบ 3 เดือน			รอบ 6 เดือน		
			ปี 66	ปี 67		ผลงาน	ค่าคะแนนที่ได้	ผลงาน	ค่าคะแนนที่ได้		
ประเด็นยุทธศาสตร์ที่ 1 การพัฒนาท้องถิ่นด้วยพันธกิจสัมพันธ์มหาวิทยาลัยกับสังคมท้องถิ่นด้วยศาสตร์พระราชา		32					2.0833			3.0000	
1	จำนวนนวัตกรรม/องค์ความรู้ที่เกิดจากการบูรณาการบริการวิชาการ วิจัย ศิลปวัฒนธรรม และจากการมีส่วนร่วมของชุมชน	4	13	19	12	8	1.0000		11	2.0000	
2	จำนวนชุมชนที่ใช้ประโยชน์จากผลงานวิจัยพัฒนาเทคโนโลยีและนวัตกรรมที่เกิดจากการบูรณาการพันธกิจ	3	12	28	10	23	5.0000		23	5.0000	
3	ร้อยละของรายได้ในชุมชนเป้าหมายเพิ่มขึ้น	3	52.70	17.37	7	N/A	1.0000		N/A	1.0000	
4	จำนวนครัวเรือนที่ได้รับการยกระดับให้พ้นเส้นความยากจน	3	425	127	120	65	1.0000		67	1.0000	
5	จำนวนผู้ประกอบการรายใหม่หรือการจ้างงานใหม่	3	7	12	5	2	1.0000		4	2.0000	
6	ร้อยละของงบประมาณทุนอุดหนุนการวิจัยพัฒนาชุมชนท้องถิ่นต่องบประมาณทุนอุดหนุนการวิจัยทั้งหมด	2	94.35	96.40	85	97.73	5.0000		94.30	5.0000	
7	จำนวนงานวิจัยหรือนวัตกรรมที่นำไปใช้ในการพัฒนาชุมชนท้องถิ่น	2	94	43	13	6	1.0000		15	5.0000	
8	จำนวนงานวิจัยที่สามารถนำไปขยายผล ต่อยอดหรือใช้ประโยชน์เชิงพาณิชย์	2	-	-	3	3	3.0000		3	3.0000	
9	จำนวนบทความที่ได้รับการตีพิมพ์ในวารสารระดับชาติและนานาชาติ ซึ่งอยู่ในฐานข้อมูลตามเกณฑ์ประกันคุณภาพ	2	97	108	70	11	1.0000		44	1.0000	
10	จำนวนผลงานวิจัยที่ยื่นจดสิทธิบัตร อนุสิทธิบัตร หรือได้รับสิทธิบัตร อนุสิทธิบัตร	2	13	62	9	4	1.0000		4	1.0000	
11	จำนวนการอ้างอิงบทความวิจัยของอาจารย์	2	69	78	9	78	5.0000		78	5.0000	
12	จำนวนนวัตกรรมหรือองค์ความรู้ด้านศิลปวัฒนธรรมที่สร้างมูลค่าและพัฒนาท้องถิ่น	4	7	11	5	0	0.0000		13	5.0000	
ประเด็นยุทธศาสตร์ที่ 2 การยกระดับมาตรฐานการผลิตและพัฒนาครูและบุคลากรทางการศึกษา		20					1.0000			1.0327	
13	ร้อยละของอาจารย์ที่มีวุฒิปริญญา และไม่มีวุฒิปริญญาที่ได้รับการพัฒนาด้านสมรรถนะทางวิชาชีพครู และความเชี่ยวชาญเฉพาะทาง	3	75.00	75.00	70	N/A	1.0000		60.98	1.1960	
14	ร้อยละของนักศึกษาครูชั้นปีสุดท้ายที่ผ่านการประเมินระดับความสามารถการใช้ภาษาอังกฤษตามมาตรฐาน CEFR หรือเกณฑ์มาตรฐานอื่นที่เทียบเท่า	4	68.87	44.51	14	N/A	1.0000		N/A	1.0000	
15	ร้อยละของนักศึกษาครูชั้นปีสุดท้ายที่สอบผ่านและได้รับใบอนุญาตประกอบวิชาชีพครู	4	-	-	32	N/A	1.0000		N/A	1.0000	

ที่	ตัวชี้วัด	น้ำหนัก (ร้อยละ)	ข้อมูลพื้นฐาน		เป้าหมาย ปี 68	รอบ 3 เดือน			รอบ 6 เดือน		
			ปี 66	ปี 67		ผลงาน	ค่าคะแนนที่ได้	ผลงาน	ค่าคะแนนที่ได้		
16	ร้อยละของนักศึกษาครูชั้นปีสุดท้ายที่มีผลงานวิจัยทางการศึกษาที่ได้รับการเผยแพร่สู่สาธารณะหรือมีการนำไปใช้ประโยชน์	4	7.61	8.11	25	N/A	1.0000	○	N/A	1.0000	○
17	ร้อยละของครูและบุคลากรทางการศึกษาในโรงเรียนเครือข่าย (โรงเรียนฝึกประสบการณ์วิชาชีพ/ครูพี่เลี้ยง) ที่ได้รับการพัฒนาตามมาตรฐานวิชาชีพและสามารถปฏิบัติงานได้อย่างมีประสิทธิภาพ	2.5	100.00	100.00	90	N/A	1.0000	○	N/A	1.0000	○
18	จำนวนสถานศึกษาที่ได้รับการยกระดับคุณภาพวิชาชีพและสามารถปฏิบัติงานได้อย่างมีประสิทธิภาพ	2.5	15	27	25	11	1.0000	●	11	1.0000	●
ประเด็นยุทธศาสตร์ที่ 3 การยกระดับคุณภาพและมาตรฐานการผลิตบัณฑิตให้มีคุณภาพสร้างสรรค์สังคม		28					2.0000	●		2.7403	●
19	ร้อยละของนักศึกษาระดับปริญญาตรีปีสุดท้ายที่สอบผ่านในระดับ B1 ตามมาตรฐาน CEFR หรือตามเกณฑ์มาตรฐานภาษาอังกฤษที่มหาวิทยาลัยกำหนด	2	73.46	41.08	60	N/A	1.0000	○	21.25	1.0000	●
20	ร้อยละของนักศึกษาระดับปริญญาตรีปีสุดท้ายที่สอบผ่านสมรรถนะด้านดิจิทัลตามที่มหาวิทยาลัยกำหนดหรือมาตรฐานอื่น ๆ ที่เทียบเท่า	2	96.18	97.21	90	95.62	5.0000	●	95.62	5.0000	●
21	อัตราการได้งานทำ/ทำงานตรงสาขา/ประกอบอาชีพอิสระทั้งตามภูมิลำเนาและนอกภูมิลำเนาของบัณฑิตมหาวิทยาลัยราชภัฏ ภายในระยะเวลา 1 ปี	2	96.38	91.91	92.5	N/A	1.0000	○	N/A	1.0000	○
22	ร้อยละของหลักสูตรที่มีงานวิจัยของนักศึกษาซึ่งนำไปใช้การพัฒนาองค์ความรู้/ชุมชนท้องถิ่น หรือมีผลงานตีพิมพ์เผยแพร่จากงานวิจัยของนักศึกษา	2	82.22	61.70	75	N/A	1.0000	○	6.52	1.0000	●
23	ร้อยละของหลักสูตรที่ส่งเสริมการเรียนรู้ตลอดชีวิต	1.5	100.00	100.00	14	100.00	5.0000	●	100.00	5.0000	●
24	จำนวนผู้เรียนกลุ่มใหม่ (Non-Age Group) ที่เข้าสู่ระบบการจัดการศึกษาตามหลักสูตรปกติหรือหลักสูตรระยะสั้นของมหาวิทยาลัย	1.5	250	130	70	N/A	1.0000	○	95	4.2500	●
25	จำนวนหลักสูตรที่มีการจัดการเรียนรู้โดยมีชุมชนเป็นฐานตอบสนองต่อการพัฒนาประเทศ พัฒนาท้องถิ่น	1.5	46	46	39	46	5.0000	●	46	5.0000	●
26	ร้อยละของหลักสูตรที่จัดการศึกษาแบบ CWIE/WIL	1.5	43.48	51.11	19	45.65	5.0000	●	30.43	5.0000	●
27	ร้อยละของนักศึกษาปีสุดท้ายที่มีทักษะการเป็นผู้ประกอบการ	2	61.23	80.46	70	N/A	1.0000	○	N/A	1.0000	○
28	ร้อยละของหลักสูตรที่มีรายวิชาที่มีกระบวนการจัดการเรียนรู้จากการฝึกปฏิบัติจริงในสถานประกอบการ/ชุมชน	2	6.94	12.24	70	45.65	1.0000	●	60.87	1.1740	●
29	จำนวนหลักสูตรที่มีอาจารย์ฝึกทักษะวิชาชีพร่วมกับสถานประกอบการหรือ Talent Mobility หรือการวิจัยและพัฒนานวัตกรรมร่วมกับสถานประกอบการ	2	7	8	8	N/A	1.0000	○	14	5.0000	●
30	ร้อยละของอาจารย์ที่ได้รับการพัฒนาสมรรถนะในการจัดการเรียนการสอน วิจัย นวัตกรรมที่ส่งเสริมและพัฒนายุทธศาสตร์การพลิกโฉมมหาวิทยาลัย	2	71.74	57.36	32	5.43	1.0000	●	34.04	3.6800	●

ที่	ตัวชี้วัด	น้ำหนัก (ร้อยละ)	ข้อมูลพื้นฐาน		เป้าหมาย ปี 68	รอบ 3 เดือน			รอบ 6 เดือน		
			ปี 66	ปี 67		ผลงาน	ค่าคะแนนที่ได้	ผลงาน	ค่าคะแนนที่ได้		
31	ร้อยละของนักศึกษาที่ผ่านการพัฒนาทักษะ Soft Skills ด้วยกระบวนการวิศวกรสังคมและมีทักษะกระบวนการวิศวกร	2	56.09	60.91	70	16.17	1.0000	●	23.81	1.0000	●
32	จำนวนนวัตกรรมที่เกิดจากกระบวนการวิศวกรสังคม มีการรับรองการนำผลงานไปใช้ประโยชน์	2	10	11	14	0	0.0000	●	2	1.0000	●
33	ร้อยละของนักศึกษาที่มีหนี้ครัวเรือนและต้องการมีรายได้ระหว่างเรียนได้รับการดูแลและจัดหาช่องทางกำไรรายได้	2	5.40	15.62	9	N/A	1.0000	○	N/A	1.0000	○
ประเด็นยุทธศาสตร์ที่ 4 การพัฒนาสู่มหาวิทยาลัยสมรรถนะสูง		20					2.6000	●		3.2000	●
34	จำนวนผลการจัดอันดับการดำเนินงานตามมาตรฐานสากล	3	2	3	4	3	2.0000	●	4	3.0000	●
35	ผลการจัดอันดับ Time Higher Education Impact Ranking	3	1001+	1,000-	601-800	N/A	1.0000	○	N/A	1.0000	○
36	ระดับความพึงพอใจของผู้รับบริการที่มีต่อระบบเทคโนโลยีและสารสนเทศที่สนับสนุนการบริหารจัดการ	3	4.48	4.27	4.2	N/A	1.0000	○	N/A	1.0000	○
37	จำนวนบุคลากรที่ผ่านการประเมินสมรรถนะบุคลากรให้มีสมรรถนะด้านดิจิทัล ด้านภาษาต่างประเทศ และสมรรถนะทางวิชาชีพและสมรรถนะหลัก	4	97.46	99.32	85	91.39	5.0000	●	92.81	5.0000	●
38	ร้อยละของรายได้ที่เพิ่มขึ้นจากการบริการวิชาการหรือการให้บริการอื่น ๆ	4	45.94	34.31	7	-80.00	1.0000	●	-53.85	1.0000	●
39	ระดับความสำเร็จการดำเนินงานของมหาวิทยาลัยสู่ความเป็นนานาชาติ	3	-	5	3	3	3.0000	●	5	5.0000	●
รวม		100					1.6900	●		2.1881	●

ข้อมูล ณ วันที่ 31 มีนาคม 2568

แนวทางการประเมินผล :

- หมายถึง อยู่ระหว่างการดำเนินการ (N/A)
- หมายถึง ระดับควรปรับปรุงเร่งด่วน (0.0000 - 1.4999)
- หมายถึง ระดับควรปรับปรุง (1.5000 - 2.4999)
- หมายถึง ระดับพอใช้ (2.5000 - 3.4999)
- หมายถึง ระดับดี (3.5000 - 4.4999)
- หมายถึง ระดับดีมาก (4.5000 - 5.0000)